



# แผนบริหารความเสี่ยง ประจำปีงบประมาณ ๒๕๖๘

โดย ผ่านการเห็นชอบจากคณะกรรมการ  
ประจำสำนักวิทยบริการ ครั้งที่ ๒/๒๕๖๗  
วันที่ ๑๕ สิงหาคม ๒๕๖๗

โดย สำนักวิทยบริการ

มหาวิทยาลัยนครพนม

ผู้รับผิดชอบ

นางสาวปณิตตา สุทธิอาจ ✓

นางสาวรินนิดา ศรีจันทร์ ✓

Visit Our Website  
[www.arc.npu.ac.th](http://www.arc.npu.ac.th)



เบอร์โทร  
๐๔๒-๕๘๗๒๘๕



## คำนำ

คู่มือการบริหารความเสี่ยงและการควบคุมภายในประจำปี พ.ศ.๒๕๖๘ นี้จัดทำขึ้นเพื่อวิเคราะห์ ประเมิน ความเสี่ยง จัดการความเสี่ยง ติดตามและประเมินผลความเสี่ยง ไม่ให้เกิดความเสียหายแก่สำนักวิทยบริการ ส่งผลให้การดำเนินงานของสำนักวิทยบริการมีประสิทธิภาพ รองรับการเปลี่ยนแปลงต่าง ๆ ได้

คณะกรรมการบริหารความเสี่ยงและการควบคุมภายใน สำนักวิทยบริการ มหาวิทยาลัยนครพนม ได้ดำเนินการวิเคราะห์ ระบุความเสี่ยง และปัจจัยที่ก่อให้เกิดความเสี่ยงจากการดำเนินงานทุกกิจกรรม รวมทั้งนำ ข้อเสนอแนะของคณะกรรมการตรวจประเมิน ประกันคุณภาพการศึกษาภายใน ปีการศึกษา ๒๕๖๖ มาประกอบการพิจารณาปรับปรุงการจัดทำแผนบริหารความเสี่ยงและการควบคุมภายใน ที่ครอบคลุมทั้ง ๖ ด้าน พบประเด็นความเสี่ยงทั้งสิ้น ๔ ประเด็น อยู่ในระดับสูงมาก ๑ ประเด็น ระดับสูง ๓ ประเด็น พร้อมจัดทำแผน บริหารความเสี่ยงเพื่อควบคุมและดำเนินงานให้ความเสี่ยงนั้นลดลงอยู่ในระดับที่ยอมรับได้หรือควบคุมได้อย่างเป็น ระบบทั้งองค์กรหรือหมดไป

คณะกรรมการบริหารความเสี่ยงและการควบคุมภายใน  
สำนักวิทยบริการ  
๓๑ กรกฎาคม ๒๕๖๗

## สารบัญ

เรื่อง	หน้า
บทที่ ๑.....	๑
ประวัติ สำนักวิทยบริการ มหาวิทยาลัยนครพนม.....	๒
ปรัชญา.....	๒
วิสัยทัศน์.....	๒
เป้าหมายวิสัยทัศน์.....	๒
พันธกิจ.....	๒
วัตถุประสงค์.....	๒
ยุทธศาสตร์และวัตถุประสงค์เชิงกลยุทธ์ (Strategic Objectives : SO).....	๓
โครงสร้างองค์กร.....	๓
หลักการและเหตุผล.....	๔
วัตถุประสงค์ของแผนบริหารความเสี่ยง.....	๕
ผู้รับผิดชอบการดำเนินงาน.....	๕
วิธีการดำเนินงาน.....	๕
ประโยชน์ของการบริหารจัดการความเสี่ยง.....	๖
นโยบายการบริหารจัดการความเสี่ยง.....	๗
หลักการและความจำเป็นในการบริหารความเสี่ยง.....	๗
ความหมายและคำจำกัดความเกี่ยวกับการบริหารความเสี่ยง.....	๘
บทที่ ๒ การวิเคราะห์ และระบุความเสี่ยง.....	๑๒
การวิเคราะห์และระบุความเสี่ยง และปัจจัยที่ก่อให้เกิดความเสี่ยง.....	๑๓
ระดับความเสี่ยง แสดง Risk Matrix สำหรับวัดระดับของความเสี่ยง.....	๑๓
ผลการประเมินโอกาสและผลกระทบของความเสี่ยงและจัดลำดับความเสี่ยงที่วิเคราะห์.....	๑๕
แบบรายงานวิเคราะห์ ประเมินความเสี่ยง/จัดลำดับความเสี่ยง.....	๑๖
ตารางเกณฑ์การวัดระดับของโอกาสและผลกระทบที่จะเกิดความเสี่ยง.....	๒๐
ตารางเกณฑ์ประเมินความรุนแรงของผลกระทบ.....	๒๑
ตารางสรุปเหตุการณ์ความเสี่ยง.....	๒๓
ตารางสรุปผลการจัดลำดับความเสี่ยง.....	๒๔
สรุปผลการประเมินความเสี่ยง.....	๒๖
บทที่ ๓ แผนบริหารความเสี่ยง.....	๒๗
แบบรายงานสภาพแวดล้อมการบริหาร มหาวิทยาลัยนครพนม ปีพ.ม.๒๕๖๘.....	๒๘
แผนบริหารความเสี่ยง หน่วยงาน.....	๓๐
ภาคผนวก.....	๓๒
ปฏิทินการจัดการบริหารความเสี่ยง ประจำปีงบประมาณ พ.ศ.๒๕๖๘.....	๓๓
ตารางปฏิทินแผนบริหารความเสี่ยงและการควบคุมภายใน.....	๓๔
คณะกรรมการบริหารความเสี่ยงและการควบคุมภายใน.....	๓๕
ประกาศสำนักวิทยบริการ.....	๓๖

## บทที่ ๑ บทนำ

### ประวัติ สำนักวิทยบริการ มหาวิทยาลัยนครพนม

มหาวิทยาลัยนครพนมเป็นมหาวิทยาลัยที่เกิดจากการหลอมรวมสถานศึกษาในจังหวัดนครพนม ตามพระราชบัญญัติมหาวิทยาลัยนครพนม พ.ศ. ๒๕๔๘ ซึ่งประกาศในราชกิจจานุเบกษา เล่มที่ ๑๒๒ ตอนที่ ๗๕ ก เมื่อวันที่ ๑ กันยายน พ.ศ. ๒๕๔๘ จึงมีผลให้มหาวิทยาลัยนครพนม ได้รับการยกฐานะเป็น มหาวิทยาลัยนครพนม ตั้งแต่วันที่ ๒ กันยายน พ.ศ. ๒๕๔๘ โดยมาตรา ๔ แห่งพระราชบัญญัตินั้นให้รวม มหาวิทยาลัยราชภัฏนครพนม มหาวิทยาลัยมหาสารคาม วิทยาเขตนครพนม วิทยาลัยเทคนิคนครพนม วิทยาลัยเกษตรและเทคโนโลยี นครพนม วิทยาลัยการอาชีพธาตุพนม วิทยาลัยการอาชีพนาหว้า และวิทยาลัยพยาบาลบรมราชชนนีนครพนม มาจัดตั้งเป็นมหาวิทยาลัยนครพนม และให้มหาวิทยาลัยนครพนม เป็นนิติบุคคลและเป็นส่วนราชการตามกฎหมาย สังกัดสำนักงานคณะกรรมการการอุดมศึกษา มหาวิทยาลัยนครพนมดำเนินการกิจการภายใต้ภารกิจเดิมของสถานศึกษา ที่นำมาหลอมรวม จัดการศึกษาทั้งในระดับหลักสูตรระยะสั้น หลักสูตรประกาศนียบัตรวิชาชีพ (ปวช.) หลักสูตร ประกาศนียบัตรวิชาชีพชั้นสูง (ปวส.) หลักสูตรปริญญา ภายใต้ภารกิจการหลอมรวมสถานศึกษาต่างๆ เข้าด้วยกัน และในวันที่ ๒ สิงหาคม พ.ศ. ๒๕๕๐ ตามกฎกระทรวงศึกษาธิการ จัดตั้งส่วนราชการในมหาวิทยาลัยนครพนม กระทรวงศึกษาธิการ พ.ศ. ๒๕๕๐ โดย นายวิจิตร ศรีสะอ้าน รัฐมนตรีว่าการกระทรวงศึกษาธิการได้ประกาศจัดตั้ง ตามประกาศราชกิจจานุเบกษา ลงวันที่ ๑๕ สิงหาคม ๒๕๕๐ ส่วนราชการในมหาวิทยาลัยนครพนม ขึ้นและ ตามกฎกระทรวง จัดตั้งส่วนราชการในมหาวิทยาลัยนครพนม กระทรวงศึกษาธิการ พ.ศ. ๒๕๕๕ อาศัยอำนาจ ตามความในมาตรา ๕ วรรคหนึ่ง และมาตรา ๑๐ วรรคหนึ่ง แห่งพระราชบัญญัติมหาวิทยาลัยนครพนม พ.ศ. ๒๕๔๘ รัฐมนตรีว่าการกระทรวงศึกษาธิการออกกฎกระทรวงไว้ดังต่อไปนี้

ข้อ ๑ ให้ยกเลิกกฎกระทรวงจัดตั้งส่วนราชการในมหาวิทยาลัยนครพนม กระทรวงศึกษาธิการ พ.ศ. ๒๕๕๐

ข้อ ๒ ให้จัดตั้งส่วนราชการในมหาวิทยาลัยนครพนม กระทรวงศึกษาธิการ ดังต่อไปนี้

- (๑) สำนักงานอธิการบดี
- (๒) คณะเกษตรและเทคโนโลยี
- (๓) คณะเทคโนโลยีอุตสาหกรรม
- (๔) คณะวิทยาการจัดการและเทคโนโลยีสารสนเทศ
- (๕) คณะศิลปศาสตร์และวิทยาศาสตร์
- (๖) สถาบันวิจัยและพัฒนา
- (๗) สำนักวิทยบริการ
- (๘) วิทยาลัยธาตุพนม
- (๙) วิทยาลัยนาหว้า
- (๑๐) วิทยาลัยพยาบาลบรมราชชนนีนครพนม

ในการประชุมสัมมนาครู-อาจารย์ผู้บริหารมหาวิทยาลัยนครพนม เรื่อง กำหนดจัดประชุมเชิงปฏิบัติการ การจัดทำโครงสร้างการแบ่งส่วนราชการภายในมหาวิทยาลัยนครพนม ระหว่างวันที่ ๑๓-๑๖ กันยายน ๒๕๕๐

ณ โรงแรมภาลัย อำเภอเมือง จังหวัดอุดรธานี ในการจัดทำร่างแบ่งส่วนราชการของหน่วยงานต่าง ๆ ตามประกาศกฎกระทรวง มหาวิทยาลัย จึงได้ทำห้องสมุดของหน่วยงานต่าง ๆ ที่หลอมรวมมาเป็นมหาวิทยาลัยนครพนม ไปสังกัดสำนักวิทยบริการ ได้แก่ ห้องสมุดของคณะศิลปศาสตร์และวิทยาศาสตร์ วิทยาลัยพยาบาลบรมราชชนนีนครพนม คณะเทคโนโลยีอุตสาหกรรม วิทยาลัยเกษตรและเทคโนโลยีนครพนม วิทยาลัยการอาชีพธาตุพนมวิทยาลัยการอาชีพนาหว้า สำนักวิทยบริการ จึงสังกัดอยู่ภายใต้การบริหารงานของมหาวิทยาลัยนครพนม กระทรวงศึกษาธิการ

สำนักวิทยบริการ มหาวิทยาลัยนครพนม เป็นหน่วยงานหนึ่งของ กระทรวงการอุดมศึกษา วิทยาศาสตร์ วิจัย และนวัตกรรม ประกาศจัดตั้งตามพระราชบัญญัติปรับปรุงกระทรวง ทบวง กรม (ฉบับที่ ๑๙) พ.ศ. ๒๕๖๒ ที่ประกาศในราชกิจจานุเบกษา เล่มที่ ๑๓๖ ตอนที่ ๕๗ ลงวันที่ ๑ พฤษภาคม ๒๕๖๒ ซึ่งมหาวิทยาลัยนครพนม ได้ประกาศ ใช้เมื่อวันที่ ๑๐ พฤษภาคม ๒๕๖๒ เป็นต้นไป

## ปรัชญา

แหล่งเรียนรู้คู่มหาวิทยาลัยและสังคม

## วิสัยทัศน์

แหล่งเรียนรู้ที่สนับสนุนพันธกิจของมหาวิทยาลัยนครพนมให้เป็นที่พึงของชุมชนและสังคม

## เป้าหมายวิสัยทัศน์

เป้าหมายที่ ๑ ทรัพยากรการเรียนรู้และระบบการเข้าถึง พร้อมใช้และครอบคลุมทุกหลักสูตรการเรียนการสอน

เป้าหมายที่ ๒ บริการของห้องสมุดเป็นที่พึงพอใจของผู้ใช้บริการ ในระดับมากที่สุด

เป้าหมายที่ ๓ เป็นศูนย์สารสนเทศท้องถิ่นนครพนมและลุ่มน้ำโขง

## พันธกิจ (Mission)

ส่งเสริมประชาคมมหาวิทยาลัยนครพนม (NPU Community) ด้วยทรัพยากรการเรียนรู้ ระบบการเข้าถึง และสร้างสรรค์บริการดิจิทัล เพื่อสนับสนุนการจัดการเรียนการสอน การเรียนรู้ตลอดชีวิต การวิจัย ทำนุบำรุงศิลปวัฒนธรรม และเป็นมิตรต่อสิ่งแวดล้อม

## วัตถุประสงค์ (Objective)

๑. เพื่อพัฒนาทรัพยากรการเรียนรู้และการเข้าถึง ที่สอดคล้องและครอบคลุมทุกหลักสูตรการเรียนการสอน
๒. เพื่อพัฒนาการบริการดิจิทัลที่ตอบสนองความต้องการของผู้ใช้บริการ
๓. เพื่อพัฒนาค้นคว้าสารสนเทศดิจิทัลมหาวิทยาลัยนครพนมให้เข้มแข็ง
๔. เพื่อพัฒนาระบบบริหารจัดการองค์กรที่ชาญฉลาดและทันสมัยตามหลักธรรมาภิบาล
๕. เพื่อพัฒนาแหล่งเรียนรู้ที่เป็นมิตรต่อสิ่งแวดล้อมและได้มาตรฐาน

### ยุทธศาสตร์และวัตถุประสงค์เชิงกลยุทธ์ (Strategic Objectives : SO)

เพื่อให้สำนักวิทยบริการดำเนินงานบรรลุตามวิสัยทัศน์และพันธกิจที่กำหนดไว้ และให้สอดคล้องกับแผนกลยุทธ์ของมหาวิทยาลัยนครพนม จึงกำหนดยุทธศาสตร์และวัตถุประสงค์เชิงกลยุทธ์ไว้ ๔ ด้าน ดังนี้

#### S๑ การพัฒนาทรัพยากรเรียนรู้ที่สอดคล้องกับหลักสูตรการเรียนการสอน

SO๑ สร้างความเข้มแข็งด้านทรัพยากรการเรียนรู้และการเข้าถึง

(Strengthen collection development & accessibility)

#### S๒ การพัฒนาการบริการสารสนเทศที่ตอบสนองความต้องการของผู้ใช้บริการ

SO๒ สร้างสรรค์บริการใหม่และบริการดิจิทัล

(Create new library services & digital services)

#### S๓ การพัฒนาและบริการสารสนเทศท้องถิ่น และสารสนเทศมหาวิทยาลัยให้เข้มแข็ง

SO๓ พัฒนาศูนย์สารสนเทศท้องถิ่นนครพนมและลุ่มน้ำโขง

(Develop a Local Information Center in Nakhon Phanom and the Mekong Basin)

#### S๔ การพัฒนาระบบบริหารจัดการองค์กรที่ชาญฉลาดและทันสมัยตามหลักธรรมาภิบาล

SO๔ บริหารจัดการองค์กรเพื่อความยั่งยืน (Sustainability organization management)

### ค่านิยมหลัก (Core Value)

N : Network ร่วมมือเครือข่าย

P : Professional Service บริการได้อย่างมืออาชีพ

U : Unity team ทำงานเป็นทีมและหนึ่งเดียว

### สมรรถนะหลักองค์กร

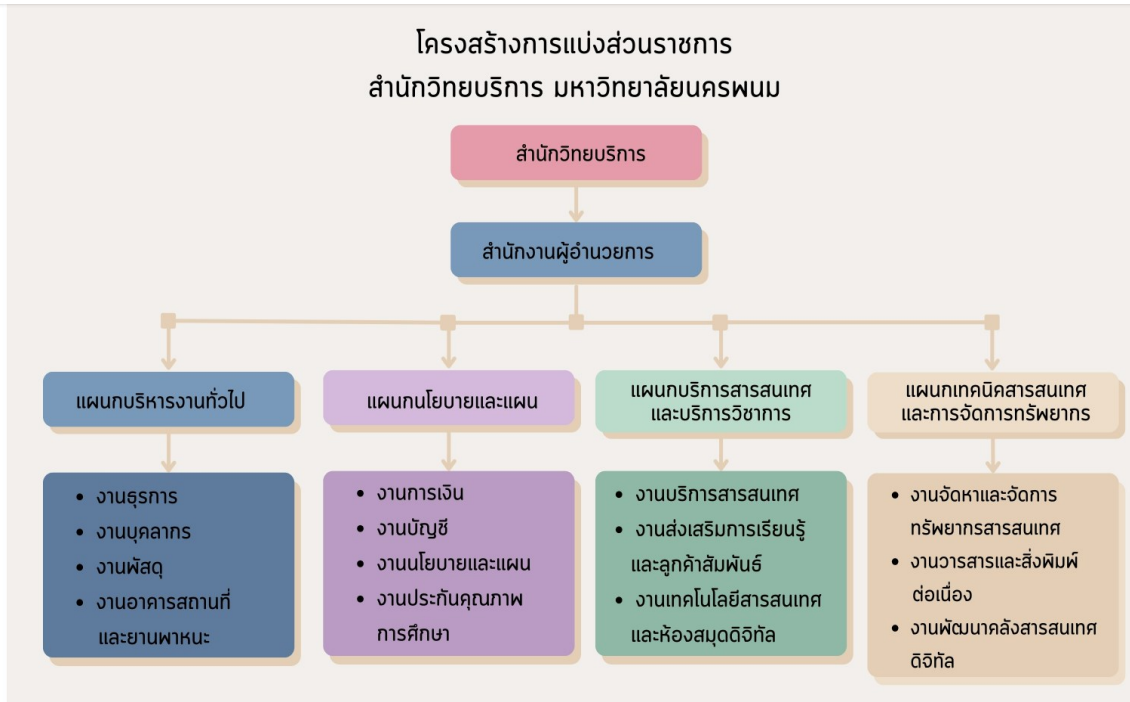
A : Access Ability เข้าถึงง่าย

R : Resource Sharing ใช้ทรัพยากรร่วมกัน

C : Creative for the best of Lifelong Learning Resources

สร้างสรรค์แหล่งเรียนรู้ตลอดชีวิตที่เป็นเลิศ

## โครงสร้างองค์กร และโครงสร้างการบริหารสำนักวิทยบริการ



## หลักการและเหตุผล

องค์กรที่มีการบริหารจัดการที่ดี จะต้องมีการดำเนินงานด้าน การบริหารความเสี่ยงซึ่งเป็นเครื่องมือทางกลยุทธ์ที่สำคัญตามหลักการกำกับดูแลกิจการที่ดี โดยจะช่วยให้การบริหารงานและการตัดสินใจด้านต่างๆ เช่น การวางแผน การกำหนดกลยุทธ์ การติดตามควบคุม และวัดผลการปฏิบัติงาน ตลอดจนการใช้ทรัพยากรต่างๆ อย่างเหมาะสมและมีประสิทธิภาพมากขึ้น ลดการสูญเสียและโอกาสที่ทำให้เกิดความเสียหายแก่องค์กรภายใต้สภาวะการดำเนินงานของทุกๆ องค์กรล้วนแต่มีความเสี่ยง ซึ่งก็คือความไม่แน่นอนที่จะส่งผลกระทบต่อการทำงานหรือเป้าหมายขององค์กร จึงจำเป็นต้องมีการจัดการความเสี่ยงเหล่านั้นอย่างเป็นระบบโดยการระบุความเสี่ยงว่ามีปัจจัยเสี่ยงใดบ้างที่กระทบต่อการดำเนินงานหรือเป้าหมายขององค์กร วิเคราะห์ความเสี่ยงจากโอกาสและผลกระทบที่เกิดขึ้น จัดลำดับความสำคัญของปัจจัยเสี่ยงแล้วกำหนดแนวทางในการจัดการความเสี่ยง โดยต้องคำนึงความคุ้มค่าในการจัดการความเสี่ยงอย่างเหมาะสม

## วัตถุประสงค์ของแผนบริหารความเสี่ยง

๑. เพื่อวิเคราะห์/ประเมินความเสี่ยงปัจจัยภายในและภายนอกของสำนักวิทยบริการ
๒. เพื่อวิเคราะห์/จัดการความเสี่ยงปัจจัยภายในและภายนอกของสำนักวิทยบริการ
๓. เพื่อประเมินความเสี่ยงและการควบคุมจัดการความเสี่ยงภายในและภายนอกสำนักวิทยบริการ
๔. เพื่อติดตาม และประเมินผลการดำเนินงาน

## ผู้รับผิดชอบการดำเนินงาน

๑. สำนักวิทยบริการ ได้จัดตั้งคณะกรรมการบริหารความเสี่ยง เพื่อรับผิดชอบการดำเนินการโดยมีคณะกรรมการจัดทำโครงการบริหารความเสี่ยงและคณะกรรมการจัดทำแผนงานบริหารความเสี่ยง เป็นผู้ดำเนินงานตามที่คณะกรรมการมอบหมาย
๒. ให้งานบริหารความเสี่ยง ภายในสำนักวิทยบริการ เป็นผู้รับผิดชอบหลัก และประสานกับหน่วยงานภายในสำนักวิทยบริการเพื่อดำเนินงานตามภารกิจ

## วิธีการดำเนินงาน

๑. แต่งตั้งคณะกรรมการบริหารความเสี่ยง คณะกรรมการจัดทำแผนบริหารความเสี่ยง และคณะกรรมการจัดทำโครงการบริหารจัดการความเสี่ยง
๒. จัดทำโครงการบริหารจัดการความเสี่ยง
  - ๒.๑ ระดมความคิด ระบุประเด็นความเสี่ยง
  - ๒.๒ กำหนดเกณฑ์การประเมินมาตรฐาน
  - ๒.๓ ประเมินโอกาสและผลกระทบของความเสี่ยง
  - ๒.๔ วิเคราะห์ความเสี่ยง พิจารณาจัดการความเสี่ยง (ตามระดับความเสี่ยง : ๔T)
  - ๒.๕ สรุปการประเมินความเสี่ยง จัดลำดับความเสี่ยง ตามระดับความเสี่ยงตามตาราง Risk Marix
  - ๒.๖ กำหนดแผนบริหารความเสี่ยง จัดทำแผนงานบริหารความเสี่ยง



๓. เสนอร่างแผนงานบริหารความเสี่ยงต่อคณะกรรมการประจำ สำนักวิทยบริการ มหาวิทยาลัยนครพนม และส่งแผนงานบริหารความเสี่ยงไปยังหน่วยตรวจสอบภายใน สำนักงานอธิการบดี มหาวิทยาลัยนครพนม เพื่อเสนอรวบรวมเสนอต่อคณะกรรมการฯ ต่อไป

๔. ประกาศใช้แผนงานบริหารความเสี่ยง และเผยแพร่ให้สาขาวิชา/ฝ่ายงาน นำไปดำเนินการในส่วนที่เกี่ยวข้อง

๕. ติดตามประเมินผลการบริหารความเสี่ยงทุกๆ ๓ เดือน ๖ เดือน ๙ เดือน และ ๑๒ เดือน แล้วรายงานต่อคณะกรรมการประจำสำนักวิทยบริการ มหาวิทยาลัยนครพนม

### ประโยชน์ของการบริหารความเสี่ยง

การดำเนินการบริหารความเสี่ยงจะช่วยผู้บริหารมีข้อมูลที่ใช้ในการตัดสินใจได้ดียิ่งขึ้น และทำให้องค์กรสามารถจัดการกับปัญหาอุปสรรคและอยู่รอดได้ในสถานการณ์ที่ไม่คาดคิดหรือสถานการณ์ที่อาจทำให้องค์กรเกิดความเสียหายประโยชน์ที่คาดหวังว่าจะได้รับการดำเนินการบริหารความเสี่ยง มีดังนี้

๑. เป็นการสร้างฐานข้อมูลความรู้ที่มีประโยชน์ต่อการบริหารและการปฏิบัติงานในหน่วยงาน การบริหารความเสี่ยงจะเป็นแหล่งข้อมูลสำหรับผู้บริหารในการตัดสินใจในด้านต่างๆ เนื่องจากการบริหารความเสี่ยงเป็นการดำเนินการซึ่งตั้งอยู่บนสมมติฐานในการตอบสนองต่อเป้าหมายและภารกิจหลักของหน่วยงาน

๒. ช่วยสะท้อนให้เห็นภาพรวมของความเสี่ยงต่างๆ ที่สำคัญได้ทั้งหมด การบริหารความเสี่ยงจะทำให้บุคลากรภายในหน่วยงานมีความเข้าใจถึงเป้าหมายและภารกิจหลักของหน่วยงาน และตระหนักถึงความเสี่ยงสำคัญที่ส่งผลกระทบต่อหน่วยงานได้อย่างครบถ้วน ซึ่งครอบคลุมความเสี่ยงที่มีเหตุทั้งจากปัจจัยภายในหน่วยงาน และจากปัจจัยภายนอกหน่วยงาน

๓. เป็นเครื่องมือสำคัญในการบริหารงาน การบริหารความเสี่ยงเป็นเครื่องมือที่ช่วยให้ผู้บริหารสามารถมั่นใจได้ว่าความเสี่ยงได้รับการจัดการอย่างเหมาะสมและทันเวลา รวมทั้งเป็นเครื่องมือที่สำคัญของผู้บริหารในการบริหารงาน และการตัดสินใจในด้านต่างๆ เช่น การวางแผน การกำหนดกลยุทธ์ การติดตามควบคุมและวัดผลการปฏิบัติงาน ซึ่งจะส่งผลให้การดำเนินงานเป็นไปตามเป้าหมายและสามารถสร้างมูลค่าเพิ่มให้แก่หน่วยงาน

๔. ช่วยให้การพัฒนาหน่วยงานเป็นไปในทิศทางเดียวกัน การบริหารความเสี่ยงทำให้รูปแบบการตัดสินใจในการปฏิบัติงานของหน่วยงานมีการพัฒนาไปในทิศทางเดียวกัน เช่น การตัดสินใจโดยที่ผู้บริหารมีความเข้าใจในกลยุทธ์ วัตถุประสงค์ของหน่วยงาน และระดับความเสี่ยงอย่างชัดเจน

๕. ช่วยให้การพัฒนาการบริหารและจัดสรรทรัพยากรเป็นไปอย่างมีประสิทธิภาพและประสิทธิผล การจัดสรรทรัพยากรเป็นไปอย่างเหมาะสม โดยพิจารณาถึงระดับความเสี่ยงในแต่ละกิจกรรมและการเลือกใช้มาตรการในการบริหารความเสี่ยง

## นโยบายการบริหารจัดการความเสี่ยง

เพื่อให้สำนักวิทยบริการ มหาวิทยาลัยนครพนม มีระบบการบริหารจัดการความเสี่ยง โดยการบริหารจัดการปัจจัย และควบคุมกิจกรรม รวมทั้งกระบวนการดำเนินงานต่างๆ การป้องกันหรือลดมูลเหตุของแต่ละโอกาสที่สำนักวิทยบริการ มหาวิทยาลัยนครพนม จะเกิดความเสียหาย ให้ระดับความเสี่ยงและขนาดของความเสียหายที่จะเกิดขึ้นในอนาคตอยู่ในระดับที่ยอมรับได้ โดยคำนึงถึงการบรรลุเป้าหมายของมหาวิทยาลัยนครพนม ตามพันธกิจที่สำคัญ จึงกำหนดแนวนโยบายการบริหารความเสี่ยงพอสรุปได้ ดังนี้

- ๑) การบริหารจัดการความเสี่ยงทั่วทั้งองค์กรแบบบูรณาการ โดยมีการจัดการอย่างเป็นระบบและต่อเนื่อง
- ๒) กำหนดกระบวนการบริหารจัดการความเสี่ยงที่เป็นระบบมาตรฐานเดียวกันทั่วทั้งองค์กร
- ๓) ติดตามประเมินผลการบริหารจัดการความเสี่ยงที่มีการทบทวนและปรับปรุงอย่างสม่ำเสมอ
- ๔) นำเทคโนโลยีสารสนเทศมาใช้ในการจัดการที่ดี
- ๕) การบริหารจัดการความเสี่ยงเป็นส่วนหนึ่งของการดำเนินงานตามปกติ

## หลักและความจำเป็นในการบริหารความเสี่ยง

การบริหารความเสี่ยง มีหลักการและความจำเป็นที่ สำนักวิทยบริการ มหาวิทยาลัยนครพนม ต้องมีการนำการบริหารความเสี่ยงมาใช้ในการบริหารจัดการที่ดี

๑. ระเบียบสำนักนายกรัฐมนตรีว่าด้วยการบริหารจัดการบ้านเมืองและสังคมที่ดี พ.ศ.๒๕๔๒ ข้อ ๗.๕ กำหนดให้ใช้มาตรการเพื่อส่งเสริมและกำกับให้หน่วยงานของรัฐทุกแห่งกำหนดแผนการสร้างความปลอดภัย และป้องกันการทุจริตประพฤตมิชอบในระบบราชการและ รายงานผลการดำเนินการในรอบปีต่อ คณะรัฐมนตรี
๒. ระเบียบคณะกรรมการตรวจเงินแผ่นดิน ว่าด้วยการกำหนดมาตรฐานการควบคุมภายใน พ.ศ. ๒๕๔๔ ประกาศในราชกิจจานุเบกษาเมื่อวันที่ ๒๖ ตุลาคม ๒๕๔๔ กำหนดให้หน่วยงานภาครัฐ นำมาตรฐานการควบคุมภายในที่กำหนดโดยคณะกรรมการตรวจเงินแผ่นดินไปใช้เป็นแนวทางจัดวางระบบการควบคุมภายในให้เกิดประสิทธิผล และประสิทธิภาพให้แล้วเสร็จภายในหนึ่งปีและรายงานความคืบหน้าทุก ๒ เดือนหลังจากนั้นให้ส่งรายงานการควบคุมภายในให้คณะกรรมการตรวจเงินแผ่นดินและผู้เกี่ยวข้องทุกปี
๓. คู่มือการประกันคุณภาพการศึกษาภายในสถานศึกษาระดับอุดมศึกษาของสำนักงานคณะกรรมการการอุดมศึกษา องค์กรประกอบที่ ๗ การบริหารและการจัดการ ตัวบ่งชี้ที่ ๗.๘ กำหนดให้สถาบันอุดมศึกษามีการนำระบบบริหารความเสี่ยงมาใช้ในการกระบวนการบริหารการศึกษา โดยกำหนดเป็นตัวบ่งชี้ที่ ๗.๘ พ.ศ. ๒๕๕๓ และ คู่มือการประกันคุณภาพการศึกษาภายในสถานศึกษาระดับอุดมศึกษาของสำนักงานคณะกรรมการการอุดมศึกษา องค์กรประกอบที่ ๕ การบริหารจัดการ ตัวบ่งชี้ที่ ๕ กำหนดให้สถาบันอุดมศึกษามีการดำเนินงานตามแผนบริหารความเสี่ยง โดยกำหนดเป็นตัวบ่งชี้ที่ ๕ ระดับ คณะ พ.ศ. ๒๕๕๗

## ความหมายและ คำจำกัดความเกี่ยวกับการบริหารความเสี่ยง

**๑. ความเสี่ยง (Risk)** หมายถึง โอกาสที่จะเกิดความผิดพลาด ความเสียหาย การรั่วไหล ความสูญเสียเปล่าหรือ เหตุการณ์ที่ไม่พึงประสงค์ซึ่งอาจเกิดขึ้นในอนาคต และมีผลกระทบ หรือทำให้การดำเนินงานไม่ประสบความสำเร็จตามวัตถุประสงค์และเป้าหมายขององค์กร ในการดำเนินภารกิจด้านการผลิตบัณฑิต การวิจัย การบริการวิชาการ การทำนุ บำรุงศิลปวัฒนธรรม และการดำเนินงานด้านการบริหารจัดการของมหาวิทยาลัย ซึ่งความเสี่ยงจำแนกได้เป็น ๖ ด้าน ตามเกณฑ์มาตรฐานการประกันคุณภาพตัวบ่งชี้ที่ ๗.๔ ของสำนักงานคณะกรรมการการอุดมศึกษา (สกอ.) ปีการศึกษา ๒๕๕๗ ดังนี้

- ๑) ความเสี่ยงด้านทรัพยากร (การเงิน งบประมาณ ระบบเทคโนโลยีสารสนเทศ อาคาร สถานที่)
- ๒) ความเสี่ยงด้านยุทธศาสตร์หรือกลยุทธ์ของมหาวิทยาลัย
- ๓) ความเสี่ยงด้านนโยบาย กฎหมาย ระเบียบ ข้อบังคับ
- ๔) ความเสี่ยงด้านการปฏิบัติงาน เช่น ความเสี่ยงของกระบวนการบริหารหลักสูตร การบริหารงานวิจัย ที่บูรณาการ ระบบงาน ระบบประกันคุณภาพ
- ๕) ความเสี่ยงด้านบุคลากรและความเสี่ยงด้านธรรมาภิบาล โดยเฉพาะจรรยาบรรณของอาจารย์และบุคลากร

๖) ความเสี่ยงจากเหตุการณ์ภายนอก

ทั้งนี้ คำอธิบายความเสี่ยงด้านต่างๆ ที่ชัดเจนและเข้าใจง่าย สามารถจำแนกออกเป็น ๒ ประเภทใหญ่ๆ ซึ่งแสดงได้ดังนี้ (วิชดา ลีวนานนท์ชัย, ๒๕๕๑)

๑) ความเสี่ยงที่เกิดจากปัจจัยภายใน: ประกอบด้วย (๑) Operational Risk ความเสี่ยงด้านการปฏิบัติงาน เกิดจากขั้นตอน อุปกรณ์หรือ ทรัพยากรมนุษย์เป็นอุปสรรคต่อการดำเนินงาน อุบัติเหตุ (๒) Financial Risk ความเสี่ยงทางการเงิน เกิดจากปัญหาด้านการเงินและงบประมาณ เช่น ขาดแคลนเงินทุนกู้ยืมมากเกินไป ขาดสภาพคล่องความผิดพลาดหรือทุจริตของฝ่ายการเงินหรือฝ่ายบัญชี (๓) Strategic Risk ความเสี่ยงเชิงกลยุทธ์ เกิดจากความผิดพลาดในการกำหนดหรือ ดำเนินนโยบาย กลยุทธ์ที่ไม่เหมาะสมตลอดจนการทุจริตเชิงนโยบายของผู้บริหาร (๔) Policy Risk ความเสี่ยงด้านนโยบาย เกิดจากกฎหมาย กฎระเบียบข้อบังคับ

๒) ความเสี่ยงที่เกิดจากปัจจัยภายนอก: (๑) Political Factors ความเสี่ยงด้านการเมือง กฎหมาย ข้อบังคับ (๒) Economic Factors ความเสี่ยงจากภาวะเศรษฐกิจ เช่น ความเสี่ยงจากอัตรา ดอกเบี้ยเปลี่ยนแปลง แผนบริหารความเสี่ยงคณะเกษตรศาสตร์ปี พ.ศ.๒๕๕๔ ๓!(๓) Socio-cultural Factors ความเสี่ยงด้านสังคม และวัฒนธรรม (๔) Technological Factors ความเสี่ยงด้านการเปลี่ยนแปลงเทคโนโลยี (๕) International Factors ความเสี่ยงระหว่างประเทศ เช่น อัตราแลกเปลี่ยนเงินตรา ต่างประเทศ การเคลื่อนย้ายเงินลงทุน ฐานกำลังการผลิตของประเทศมหาอำนาจทางเศรษฐกิจ (๖) ภัยธรรมชาติ (๗) ความเสี่ยงด้านภาวะการแข่งขัน

**๒. ปัจจัยเสี่ยง (Risk Factor)** หมายถึง ต้นเหตุ หรือสาเหตุที่มาของความเสี่ยง ที่จะทำให้ไม่บรรลุวัตถุประสงค์ที่กำหนดไว้โดยต้องระบุได้ด้วยว่าเหตุการณ์นั้นจะเกิดที่ไหน เมื่อใด และเกิดขึ้นได้อย่างไร และทำไม

ทั้งนี้ สาเหตุของความเสี่ยงที่ระบุควรเป็นสาเหตุที่แท้จริง เพื่อจะได้วิเคราะห์และกำหนดมาตรการลดความเสี่ยงในภายหลังได้ อย่างถูกต้อง

**๓. การประเมินความเสี่ยง (Risk Assessment)** หมายถึง กระบวนการระบุความเสี่ยง และวิเคราะห์ความเสี่ยง เพื่อจัดลำดับความเสี่ยงที่ระบุ โดยการพิจารณาจากโอกาสที่จะเกิด (Likelihood) และผลกระทบ (Impact) ของความเสี่ยงนั้น ๆ

๑) โอกาสที่จะเกิด (Likelihood: L) หมายถึง ความถี่หรือโอกาสที่จะเกิดเหตุการณ์ความเสี่ยง ซึ่งจำแนกเป็น ๕ ระดับ คือ

ระดับ ๑ หมายถึง ความเสี่ยงนั้นมีโอกาสการเกิดน้อยมาก

ระดับ ๒ หมายถึง ความเสี่ยงนั้นมีโอกาสการเกิดน้อย

ระดับ ๓ หมายถึง ความเสี่ยงนั้นมีโอกาสการเกิดปานกลาง

ระดับ ๔ หมายถึง ความเสี่ยงนั้นมีโอกาสการเกิดสูง

ระดับ ๕ หมายถึง ความเสี่ยงนั้นมีโอกาสการเกิดสูงมาก

๒) ผลกระทบ (Impact: I) หมายถึง ขนาดความรุนแรงของความเสียหายที่จะเกิดขึ้นหากเกิดเหตุการณ์ความเสี่ยง จำแนกเป็น ๕ ระดับ คือ

ระดับ ๑ หมายถึง ผลกระทบของความเสี่ยงต่อองค์กรมีน้อยมาก

ระดับ ๒ หมายถึง ผลกระทบของความเสี่ยงต่อองค์กรมีน้อย

ระดับ ๓ หมายถึง ผลกระทบของความเสี่ยงต่อองค์กรมีปานกลาง

ระดับ ๔ หมายถึง ผลกระทบของความเสี่ยงต่อองค์กรมีสูง

ระดับ ๕ หมายถึง ผลกระทบของความเสี่ยงต่อองค์กรมีสูงมาก

๓) ระดับของความเสี่ยง (Degree of Risk: D) หมายถึง สถานะของความเสี่ยงที่ได้จากการประเมิน สถานะของความเสี่ยงที่ได้จากการประเมิน มีค่าเป็นเชิงปริมาณ ซึ่งคำนวณได้จากสูตร ระดับความเสี่ยง = ระดับ × ระดับผลกระทบของความเสี่ยง หรือ  $D = L \times I$

**๔. การบริหารความเสี่ยง (Risk Management)** หมายถึง วิธีการบริหารจัดการที่เป็นไปเพื่อการคาดการณ์ และลดผลเสียของความไม่แน่นอน ที่จะเกิดขึ้นกับองค์กร ทั้งนี้เพื่อให้องค์กรสามารถบรรลุวัตถุประสงค์ได้โดยมีประสิทธิภาพมากขึ้น ซึ่งการจัดการความเสี่ยงมีหลายวิธี ดังนี้

## ตารางที่ ๑ แสดงวิธีการบริหาร/จัดการความเสี่ยง

วิธีการบริหาร/จัดการความเสี่ยง	ศัพท์ที่นิยมใช้ ทั่วไป	(กรมบัญชีกลาง) แนวคิด ๔ T
๑.การยอมรับความเสี่ยง หมายถึง การตกลงกันที่จะยอมรับเนื่องจากไม่คุ้มค่าในการจัดการหรือป้องกัน แต่การเลือกบริหารความเสี่ยงด้วยวิธีนี้ต้องมีการติดตามเฝ้าระวังอย่างสม่ำเสมอ	Risk Acceptance (Accept)	Take
๒. การลด/การควบคุมความเสี่ยง หมายถึง การปรับปรุงระบบการทำงาน หรือออกแบบวิธีการทำงานใหม่ เพื่อลดโอกาสที่จะเกิดความเสียหาย หรือลดผลกระทบที่อาจจะเกิดขึ้นจากความเสี่ยงให้อยู่ในระดับที่ยอมรับได้ เช่นการจัดอบรมพนักงาน การจัดทำคู่มือการปฏิบัติงาน	Risk Reduction (Control)	Treat
๓. การกระจาย หรือโอน ความเสี่ยง หมายถึง การกระจายหรือถ่ายโอนความเสี่ยงให้หน่วยงานอื่นช่วยแบ่งความรับผิดชอบไป เช่นการทำประกันภัย กับบริษัทภายนอก หรือการจ้างบุคคลภายนอกดำเนินการแทน (Outsource)	Risk Sharing (Transfer)	Transfer
๔. การหลีกเลี่ยงความเสี่ยง หมายถึง การจัดการกับความเสี่ยงที่อยู่ในระดับสูงมาก และไม่อาจยอมรับได้จึงต้องตัดสินใจยกเลิกโครงการ/กิจกรรมที่จะก่อให้เกิดความเสี่ยงนั้นไป	Risk Avoidance (Avoid)	Terminate

ทั้งนี้ วิธีจัดการความเสี่ยงของแต่ละหน่วยงานอาจมีความแตกต่างกันขึ้นอยู่กับสภาพแวดล้อมของหน่วยงาน บางหน่วยงานอาจเลือกการควบคุมเพียงอย่างเดียวที่สามารถป้องกันความเสี่ยงได้อย่างหลายความเสี่ยง หรืออาจเลือกการควบคุมหลายอย่างเพื่อป้องกันความเสี่ยงเพียงเรื่องเดียว

๕. การควบคุม (Control) หมายถึง นโยบาย แนวทาง หรือขั้นตอนปฏิบัติต่าง ๆ ซึ่งกระทำเพื่อลดความเสี่ยง และทำให้การดำเนินงานบรรลุวัตถุประสงค์ แบ่งได้เป็น ๔ ประเภท คือ

## ตารางที่ ๒ แสดงรายละเอียดประเภทการควบคุม

ศัพท์ที่ใช้	ประเภทการควบคุม
๑. Preventive Control	การควบคุมเพื่อป้องกันไม่ให้เกิดความเสี่ยงและข้อผิดพลาดตั้งแต่แรก เช่น การอนุมัติ การจัดโครงสร้างองค์กร การแบ่งแยกหน้าที่ การควบคุมการเข้าถึงเอกสาร ข้อมูล ทรัพย์สิน ฯลฯ
๒. Detective Control	การควบคุมเพื่อให้ตรวจพบ เป็นการควบคุมที่กำหนดไว้เพื่อให้สามารถค้นพบข้อผิดพลาดที่เกิดขึ้นแล้ว เช่น การสอบทาน การวิเคราะห์ การยืนยัน การตรวจนับ การรายงาน ข้อบกพร่อง ฯลฯ
๓. Directive Control	การควบคุมโดยการชี้แนะที่ส่งเสริมหรือกระตุ้นให้เกิดความสำเร็จตามวัตถุประสงค์ที่ต้องการ เช่น การให้รางวัลแก่ผู้มีผลงานดี เป็นต้น
๔. Corrective Control	การควบคุมที่กำหนดขึ้นเพื่อแก้ไขข้อผิดพลาดที่เกิดขึ้นให้ถูกต้อง การควบคุมตามประเภทต่าง ๆ และวิธีการบริหาร/จัดการความเสี่ยงนั้น จึงเป็นหลักการทางด้านความคิด และการวิเคราะห์ความเสี่ยง และระบบการควบคุมภายใน

การควบคุมตามประเภทต่างๆ และวิธีการบริหาร/จัดการความเสี่ยงนั้น จึงเป็นหลักการทางด้านความคิด และการวิเคราะห์ความเสี่ยง และระบบการควบคุมภายใน ซึ่งต้องมีการนำไปใช้ควบคู่กันไปด้วยกันเสมอ

## บทที่ ๒

### การวิเคราะห์และระบุความเสี่ยง

#### การวิเคราะห์และระบุความเสี่ยง และปัจจัยที่ก่อให้เกิดความเสี่ยง

คณะกรรมการบริหารความเสี่ยง สำนักวิทยบริการ มหาวิทยาลัยนครพนม ได้ดำเนินการวิเคราะห์และพิจารณาปัจจัยความเสี่ยงทั้งภายในและภายนอกที่ส่งผลให้เกิดความเสี่ยงของสำนักวิทยบริการ ในช่วงปีงบประมาณ ๒๕๖๗ โดยพิจารณาการวิเคราะห์และระบุความเสี่ยงให้วิเคราะห์ให้ครอบคลุมพันธกิจและยุทธศาสตร์ของคณะ/วิทยาลัย ที่เชื่อมโยงกับยุทธศาสตร์มหาวิทยาลัย และพิจารณากระบวนการขั้นตอนหลักในการดำเนินงานในแต่ละยุทธศาสตร์/วิทยาลัย ให้ครอบคลุมประเด็นที่ก่อให้เกิดความเสี่ยงดังต่อไปนี้

- ๑) ความเสี่ยงด้านทรัพยากร
- ๒) ความเสี่ยงด้านยุทธศาสตร์ หรือกลยุทธ์ของมหาวิทยาลัย
- ๓) ความเสี่ยงด้านนโยบาย กฎหมาย ระเบียบ ข้อบังคับ
- ๔) ความเสี่ยงด้านการปฏิบัติงาน
- ๕) ความเสี่ยงด้านบุคลากรและความเสี่ยงด้านธรรมาภิบาล
- ๖) ความเสี่ยงจากเหตุการณ์ภายนอก

ในการนี้สำนักวิทยบริการ กำหนดประเด็นความเสี่ยงของปีงบประมาณ ๒๕๖๘ โดยได้พิจารณาวิเคราะห์และระบุความเสี่ยง และปัจจัยที่ก่อให้เกิดความเสี่ยง และได้จัดกลุ่มของความเสี่ยงออกเป็น ๖ ด้าน มีรายละเอียดดังต่อไปนี้

๑. ด้านยุทธศาสตร์หรือกลยุทธ์ มี ๒ ปัจจัย ดังนี้
  - ๑.๑ บุคลากรที่รับผิดชอบขาดทักษะประสบการณ์เกี่ยวกับการพัฒนาคลังสารสนเทศดิจิทัล
  - ๑.๒ สภาพอาคารสำนักวิทยบริการ แตกชำร่วย อยากรงจระจกอบอาคารหลุดลอก เมื่อเกิดพายุส่งผลให้น้ำฝนไหลทะลักเข้าภายในอาคาร ส่งผลให้วัสดุ ครุภัณฑ์ ทรัพยากรสารสนเทศชำรุด เสียหาย
๒. ด้านปฏิบัติงาน มี ๓ ปัจจัย ดังนี้
  - ๒.๑ มหาวิทยาลัยไม่ได้จัดสรรงบประมาณเพื่อจัดซื้อทรัพยากรสารสนเทศโดยตรง
  - ๒.๒ มหาวิทยาลัยมีการเปิดหลักสูตรใหม่ในปีงบประมาณ ๒๕๖๘ จำนวน ๓ สาขา ได้แก่ สาธารณสุขศาสตร์ สาขาสถาปัตยกรรมศาสตร์ และสาขานิติศาสตร์ แต่ไม่มีงบประมาณจัดหาทรัพยากรสารสนเทศให้ได้ตามเกณฑ์ของหลักสูตร
  - ๒.๓ ผู้ใช้บริการยืม-คืน ทรัพยากรสารสนเทศลดลง จากข้อมูลสถิติปีงบประมาณ ๒๕๖๖ (๑ ตุลาคม ๒๕๖๕-๓๑ มีนาคม ๒๕๖๖) และ ข้อมูลปีงบประมาณ ๒๕๖๗ (๑ ตุลาคม ๒๕๖๖-๓๑ มีนาคม ๒๕๖๗) คิดเป็นร้อยละ ๘.๕๔

ปัจจุบัน ซึ่งมีผลกระทบต่ออาจารย์ นักศึกษา ที่ใช้ทรัพยากรสารสนเทศประกอบการเรียนการสอนและการวิจัย ทำให้ทรัพยากรที่มีอยู่ไม่ทันสมัย และไม่ตรงตามหลักสูตรที่เปิดสอน

๓. ด้านกฎระเบียบข้อบังคับ มี ๑ ด้าน ดังนี้

๓.๑ บุคลากรขาดทักษะความเข้าใจในการจัดทำและเผยแพร่สารสนเทศที่อาจจะเกิดลิขสิทธิ์ในการดัดแปลงผลงาน

ระดับ	โอกาสที่จะเกิดความเสี่ยง	เกณฑ์มาตรฐาน
๑	น้อยมาก	มีโอกาสเกิดบ้างในบางกรณี
๒	น้อย	มีโอกาสเกิดแต่นาน ๆ ครั้ง
๓	ปานกลาง	มีโอกาสเกิดบางครั้ง
๔	สูง	มีโอกาสเกิดค่อนข้างสูงหรือบ่อย ๆ
๕	สูงมาก	มีโอกาสเกิดเกือบทุกครั้ง

ระดับความเสี่ยง แสดง Risk Matrix สำหรับวัดระดับของความเสี่ยง

ผลกระทบของความเสี่ยง	๕	๑๐	๑๕	๒๐	๒๕
	๔	๘	๑๒	๑๖	๒๐
	๓	๖	๙	๑๒	๑๕
	๒	๔	๖	๘	๑๐
	๑	๒	๓	๔	๕

### โอกาสที่จะเกิดความเสี่ยง

โดย ระดับความเสี่ยงจำแนกตามสีใน Risk Matrix เป็น ๔ ระดับดังนี้

ระดับความเสี่ยง	สูงมาก	สูง	ปานกลาง	ต่ำ
-----------------	--------	-----	---------	-----

เสี่ยง (Degree of Risk) แบ่งเป็น ๕ ระดับคือ น้อยมาก น้อย ปานกลาง สูง สูงมาก ดังนี้



## ขั้นตอนที่ ๒ การประเมินโอกาสและผลกระทบของความเสี่ยง

เป็นการนำความเสี่ยงและปัจจัยเสี่ยงแต่ละปัจจัยที่ระบุไว้มาประเมินโอกาส (Likelihood) ที่จะเกิดเหตุการณ์ความเสี่ยงต่าง ๆ และประเมินระดับความรุนแรงหรือมูลค่าความเสียหาย (Impact) จากความเสี่ยง เพื่อให้เห็นถึงระดับของความเสี่ยงที่แตกต่างกัน ทำให้สามารถกำหนดการควบคุมความเสี่ยงได้อย่างเหมาะสมซึ่งจะช่วยให้หน่วยงานสามารถวางแผนและจัดสรรทรัพยากรได้อย่างถูกต้องภายใต้งบประมาณ กำลังคนหรือเวลาที่มีจำกัด โดยมีการพิจารณาตามเกณฑ์มาตรฐานที่กำหนดไว้ในขั้นตอนที่ ๑ โดยนำระดับของความเสี่ยงไปใส่แบบประเมินความเสี่ยง NPU\_R๑

## ขั้นตอนที่ ๓ การวิเคราะห์ความเสี่ยง

ในกระบวนการนี้ให้หน่วยงานนำระดับของโอกาสและผลกระทบของความเสี่ยงที่ได้ระบุไว้แบบฟอร์ม NPU\_R๑

## ขั้นตอนที่ ๔ การจัดลำดับความเสี่ยง

ในกระบวนการนี้เป็นการนำความเสี่ยงที่ได้จากการวิเคราะห์ระดับความเสี่ยง มาจัดลำดับความเสี่ยงในแบบฟอร์ม NPU\_R๑

## ทางเลือกหรือกลยุทธ์ในการจัดการความเสี่ยงแบ่งได้ ๔ แนวทางหลัก คือ

๑) การยอมรับ (Take, Accept) หมายถึง การที่ความเสี่ยงนั้นสามารถยอมรับได้ภายใต้การควบคุมที่มีอยู่ในปัจจุบันซึ่งไม่ต้องดำเนินการใด ๆ เช่น กรณีที่มีความเสี่ยงในระดับไม่รุนแรงและไม่คุ้มค่าที่จะดำเนินการใด ๆ ให้ขออนุมัติหลักการรับความเสี่ยงไว้และไม่ดำเนินการใด ๆ

๒) การควบคุม (Treat) คือ ความเสี่ยงที่ยอมรับได้แต่ต้องมีการแก้ไขเกี่ยวกับการควบคุมที่มีอยู่ในปัจจุบัน เพื่อให้มีการควบคุมที่เพียงพอและเหมาะสม เช่น การปรับปรุงกระบวนการดำเนินงาน การจัดอบรมเพิ่มทักษะในการทำงานให้กับพนักงานและการจัดทำคู่มือการปฏิบัติงาน เป็นต้น

๓) การยกเลิก (Terminate) หรือหลีกเลี่ยง (Avoid) คือ ความเสี่ยงที่ไม่สามารถยอมรับและต้องจัดการให้ความเสี่ยงนั้นไปอยู่นอกเงื่อนไขการดำเนินงาน โดยมีวิธีการจัดการความเสี่ยงในกลุ่มนี้ เช่น การหยุดดำเนินงานหรือกิจกรรมที่ก่อให้เกิดความเสี่ยงนั้น การเปลี่ยนแปลงวัตถุประสงค์ในการดำเนินงาน การลดขนาดของงานที่จะดำเนินการหรือกิจกรรมลง เป็นต้น

๔) การโอนความเสี่ยง (Transfer) หรือ แบ่ง (Share) คือ ความเสี่ยงที่ไม่สามารถโอนไปให้ผู้อื่นได้เช่น การจ้างบุคคลภายนอกหรือการจ้างบริษัทภายนอกมาจัดการในงานบางอย่างแทน เช่น งานรักษาความปลอดภัย เป็นต้น

## ผลการประเมินโอกาสและผลกระทบของความเสี่ยงและจัดลำดับความเสี่ยงที่ได้จากการวิเคราะห์ ดังนี้

คณะกรรมการบริหารความเสี่ยง สำนักวิทยบริการ มหาวิทยาลัยนครพนม ประจำปีงบประมาณ ๒๕๖๗ ได้ประชุมวิเคราะห์ประเด็นความเสี่ยง ครั้งที่ ๑ เมื่อ ในวันพฤหัสบดี ที่ ๑๑ กรกฎาคม ๒๕๖๗ เวลา ๐๙.๐๐ น. เป็นต้นไป ครั้งที่ ๒ ประชุมพิจารณาวิเคราะห์โอกาส ผลกระทบ จากประเด็นความเสี่ยงทั้ง ๖ ด้าน เมื่อวันที่ ๓๑ กรกฎาคม ๒๕๖๗ และได้ผ่านการรับรองจากคณะกรรมการประจำสำนักวิทยบริการ ครั้งที่ ๒/๒๕๖๗ เมื่อวันที่ ๑๕ สิงหาคม ๒๕๖๗ สำนักวิทยบริการ ได้พิจารณาวิเคราะห์และจัดลำดับของความเสี่ยงจากค่าโอกาสและผลกระทบที่เกิดขึ้นทั้งหมดทั้งปัจจัยภายในและนอก โดยได้วิเคราะห์ตามมาตรฐาน ตามขั้นตอนผลการวิเคราะห์ทั้งหมด ได้พิจารณาประเด็นที่มีความเสี่ยง สูงมาก จำนวน ๑ ด้าน คือ ด้านปฏิบัติงาน คือ จัดหาทรัพยากรสารสนเทศไม่ครอบคลุมต่อความต้องการของหลักสูตร

### ปัจจัยความเสี่ยง

#### ๑. ด้านยุทธศาสตร์หรือกลยุทธ์ มี ๒ ปัจจัย ดังนี้

- ๑.๑ บุคลากรที่รับผิดชอบขาดทักษะประสบการณ์เกี่ยวกับคลังการพัฒนาระบบสารสนเทศดิจิทัล
- ๑.๒ สภาพอาคารสำนักวิทยบริการ แตกชำร่วย ง่ายระงจรอบอาคารหลุดลอก เมื่อเกิดพายุส่งผลให้น้ำฝนไหลทะลักเข้าภายในอาคาร ส่งผลให้วัสดุ ครุภัณฑ์ ทรัพยากรสารสนเทศชำรุด เสียหาย

#### ๒. ด้านปฏิบัติงาน มี ๓ ปัจจัย ดังนี้

การจัดหาทรัพยากรสารสนเทศไม่ครอบคลุมต่อความต้องการของหลักสูตร เนื่องจาก ๓ ปัจจัย

- ๒.๑ มหาวิทยาลัยไม่ได้จัดสรรงบประมาณเพื่อจัดซื้อทรัพยากรสารสนเทศโดยตรง
- ๒.๒ มหาวิทยาลัยมีการเปิดหลักสูตรใหม่ในปีงบประมาณ ๒๕๖๘ จำนวน ๓ สาขา ได้แก่ สาธารณสุขศาสตร์ สาขาสถาปัตยกรรมศาสตร์ และสาขานิติศาสตร์ แต่ไม่มีงบประมาณจัดหาทรัพยากรสารสนเทศให้ได้ตามเกณฑ์ของหลักสูตร
- ๒.๓ ผู้ใช้บริการยืม-คืน ทรัพยากรสารสนเทศลดลง จากข้อมูลสถิติปีงบประมาณ ๒๕๖๖ (๑ ตุลาคม ๒๕๖๕-๓๑ มีนาคม ๒๕๖๖) และ ข้อมูลปีงบประมาณ ๒๕๖๗ (๑ ตุลาคม ๒๕๖๖-๓๑ มีนาคม ๒๕๖๗) คิดเป็นร้อยละ ๘.๕๔

#### ๓. ด้านกฎระเบียบข้อบังคับ มี ๑ ปัจจัย ดังนี้

- ๓.๑ บุคลากรขาดทักษะความเข้าใจในการจัดทำและเผยแพร่สารสนเทศที่อาจละเมิดลิขสิทธิ์ในการตัดแปลงผลงาน

แบบรายงานการวิเคราะห์/ประเมินความเสี่ยง/จัดลำดับความเสี่ยง  
ชื่อหน่วยงาน สำนักวิทยบริการ มหาวิทยาลัยนครพนม ประจำปีงบประมาณ พ.ศ. ๒๕๖๘

NPU-R2.1

ยุทธศาสตร์ที่ ๑ การพัฒนาทรัพยากรเรียนรู้ที่สอดคล้องกับหลักสูตรการเรียนการสอน

เป้าประสงค์ : สร้างความเข้มแข็งด้านทรัพยากรการเรียนรู้และการเข้าถึง

ขั้นตอนหลัก/กระบวนการ ทำงานหลัก/กิจกรรมหลัก  (๑)	ประเด็นความเสี่ยง  (๒)	ปัจจัยเสี่ยง(สาเหตุ)  (๓)	ประเภทปัจจัย  (๔)	ประเภทความเสี่ยงSOFC				ระดับความเสี่ยง			การควบคุมใน ปัจจุบัน  (๑๒)	แหล่งที่มาของ ความเสี่ยง  (๑๓)		
				ด้านยุทธศาสตร์หรือกลยุทธ์ (5) (๕)	ด้านภารกิจ/บังคับ(O) (๖)	ด้านภารกิจ(F) (๗)	ด้านกฎ ระเบียบ ข้อบังคับ(C) (๘)	โอกาส (๙)	ผลกระทบ (๑๐)	ระดับความเสี่ยง (๑๑)			ลำดับความเสี่ยง (๑๒)	
๑. การจัดหาทรัพยากร สารสนเทศ	๑.จัดหาทรัพยากร สารสนเทศไม่ครอบคลุมต่อ ความต้องการของหลักสูตร	๑ มหาวิทยาลัยไม่ได้ จัดสรรงบประมาณ เพื่อจัดซื้อทรัพยากร สารสนเทศโดยตรง ๒. มหาวิทยาลัยมีการ เปิดหลักสูตรใหม่ใน ปีงบประมาณ ๒๕๖๘ จำนวน ๓ สาขา ได้แก่ สาธารณสุขศาสตร์ สาขาสถาปัตยกรรม ศาสตร์ และสาขา นิติศาสตร์ แต่ ไม่มี งบประมาณจัดหา	( / ) ปัจจัยภายใน  ( ) ปัจจัยภายนอก		/				๓	๓	สูง	๑	๑.มีการส่งรายชื่อ คณะกรรมการจาก สาขาวิชาเป็นผู้ คัดเลือกทรัพยากร แต่ละสาขาวิชา  ๒.จัดหาทรัพยากร ตามความต้องการ ของแต่ละ สาขาวิชา  ๓.ติดตาม รวบรวม รายการทรัพยากรที่ ได้รับการคัดเลือก เพื่อจัดซื้อ	งานจัดหาและการ การทรัพยากร สารสนเทศ

		ทรัพยากรสารสนเทศ ให้ได้ตามเกณฑ์ของ หลักสูตร											
--	--	---	--	--	--	--	--	--	--	--	--	--	--

ยุทธศาสตร์ที่ ๓ การพัฒนาและบริการสารสนเทศท้องถิ่นและสารสนเทศมหาวิทยาลัยให้เข้มแข็ง

เป้าประสงค์ : พัฒนาศูนย์สารสนเทศท้องถิ่นนครพนมและกลุ่มน้ำโขง

ขั้นตอนหลัก/ กระบวนการทำงาน หลัก/กิจกรรมหลัก  (๑)	ประเด็นความเสี่ยง  (๒)	ปัจจัยเสี่ยง(สาเหตุ)  (๓)	ประเภทปัจจัย  (๔)	ประเภทความเสี่ยงSOFC				ระดับความเสี่ยง				การควบคุมในปัจจุบัน  (๑๒)	แหล่งที่มา ของ ความเสี่ยง  (๑๓)
				ด้านยุทธศาสตร์หรือกลยุทธ์ (5) (๕)	ด้านภารกิจบังคับ(O) (๖)	ด้านภารกิจ(F) (๗)	ด้านกฎหมาย ข้อบังคับ(C) (๘)	โอกาส (๙)	ผลกระทบ (๑๐)	ระดับความเสี่ยง (๑๑)	ลำดับความเสี่ยง (๑๒)		
๑. การพัฒนาคลังสารสนเทศดิจิทัล (หोजดหมายเหตุ มหาวิทยาลัย, ศูนย์สารสนเทศท้องถิ่น นครพนม และคลังปัญญามหาวิทยาลัย นครพนม)	๑.บุคลากรงานคลังสารสนเทศไม่สามารถดำเนินการได้ตามเป้าหมาย	๑.บุคลากรที่รับผิดชอบขาดทักษะและประสบการณ์เกี่ยวกับการพัฒนาคลังสารสนเทศดิจิทัล	( / ) ปัจจัยภายใน ( ) ปัจจัยภายนอก		/			๓	๓	สูง	๓	๑.มีการเก็บรวบรวมข้อมูลเกี่ยวกับมหาวิทยาลัย ศูนย์สารสนเทศท้องถิ่นของจังหวัดนครพนม และข้อมูลคลังปัญญา ๒.มีบุคลากรผู้รับผิดชอบเพื่อดำเนินการจัดทำ	งานพัฒนาคลังสารสนเทศดิจิทัล
๒.การจัดทำและเผยแพร่สารสนเทศดิจิทัล	๒.การละเมิดลิขสิทธิ์ในการดัดแปลงผลงาน	๒.บุคลากรยังขาดความรู้ความเข้าใจเกี่ยวกับกฎหมายลิขสิทธิ์สำหรับการดำเนินงานพัฒนาสารสนเทศดิจิทัล				/		๓	๓	สูง	๔	๑.ตรวจสอบผลงานสารสนเทศก่อนดำเนินการออกเผยแพร่ ๒.จัดอบรมให้ความรู้ด้านกฎหมายการละเมิดลิขสิทธิ์แก่บุคลากร	งานพัฒนาคลังสารสนเทศดิจิทัล

ยุทธศาสตร์ที่ ๔ การพัฒนาระบบบริหารจัดการองค์กรที่ชาญฉลาดและทันสมัยตามหลักธรรมาภิบาล

เป้าประสงค์ : บริหารจัดการองค์กรเพื่อความยั่งยืน

ขั้นตอนหลัก/ กระบวนการทำงาน หลัก/กิจกรรมหลัก  (๑)	ประเด็นความเสี่ยง  (๒)	ปัจจัยเสี่ยง(สาเหตุ)  (๓)	ประเภทปัจจัย  (๔)	ประเภทความเสี่ยงSOFC				ระดับความเสี่ยง				การควบคุมในปัจจุบัน  (๑๒)	แหล่งที่มา ของ ความเสี่ยง  (๑๓)
				ด้านยุทธศาสตร์หรือกลยุทธ์ (S) (๕)	ด้านการปฏิบัติงาน(O) (๖)	ด้านภารกิจ(F) (๗)	ด้านกฎหมาย ข้อบังคับ(C) (๘)	โอกาส (๙)	ผลกระทบ (๑๐)	ระดับความเสี่ยง (๑๑)	ลำดับความเสี่ยง (๑๒)		
๑. อาคารสำนักวิทยบริการ	๑.สภาพโครงสร้างอาคารมีอายุการใช้งานมากกว่า ๒๐ปี	๑.สภาพอาคารแตกร้าว ยางอุดรอบกระจกอาคารหลุดลอก เกิดรอยรื้อน้ำซึมและไหลเข้าผนังกระจกอาคาร ฝ้าเพดานอูมน้ำซำรุด หล่นทับพื้นที่ใช้สอยและทรัพย์สินสารสนเทศ เสียหาย	( / ) ปัจจัยภายใน ( ) ปัจจัยภายนอก	/				๔	๓	สูง	๒	๑. รายงานสภาพอาคารเมื่อเกิดเหตุการณ์แก่ผู้บริหารหน่วยงานทราบ ๒. รายงานสภาพปัญหาให้มหาวิทยาลัยทราบและขอแนวทางแก้ไข ๓. กำหนดพื้นที่เขตอันตรายเพื่อแจ้งให้ผู้เข้ารับบริการทราบ	พัฒนภัทร์ ศรีจันทร์

NPU-R2.2

ตารางเกณฑ์การวัดระดับของโอกาสและผลกระทบที่จะเกิดความเสี่ยง  
เกณฑ์การประเมินโอกาสที่จะเกิดเหตุการณ์ที่เป็นความเสี่ยง (Likelihood)

โอกาสที่จะเกิดความเสี่ยง	ระดับคะแนน	ประเด็น/องค์ประกอบที่พิจารณาโอกาสที่จะเกิดความเสี่ยง (L)				
		ความถี่เกิด ข้อผิดพลาดในการ ปฏิบัติงาน (เฉลี่ย : ปี/ ครั้ง)	โอกาสที่จะเกิด เหตุการณ์	การทบทวนการ ปฏิบัติงาน/สอนงาน/ การฝึกอบรม	มีการควบคุม ติดตามและ ตรวจสอบ โดย ผู้บังคับบัญชา/หน่วยงาน อื่น	มีระเบียบและคู่มือ ปฏิบัติ
สูงมาก	5	1 เดือนต่อครั้งหรือ มากกว่าต่อเดือน	เกิดขึ้นเกือบแน่นอน (Almost certain)	มากกว่า 1 ปี	มากกว่า 1 เดือน	ไม่มีทั้ง 2 อย่างและไม่ ถือปฏิบัติ
สูง	4	1-6 เดือนต่อครั้ง แต่ไม่เกิน 5 ครั้ง	น่าจะเกิดเหตุการณ์ (Likely)	ทุก 1 ปี	ทุก 1 เดือน	มีอย่างใดอย่างหนึ่งแต่ ไม่ถือปฏิบัติ
ปานกลาง	3	1 ปีต่อครั้ง	เป็นไปได้ที่จะเกิด เหตุการณ์ (Possible)	ทุก 6 เดือน	ทุก 3 สัปดาห์	มีทั้ง 2 อย่าง แต่ปฏิบัติตามอย่างใด อย่างหนึ่งหรือไม่ถือ ปฏิบัติ
น้อย	2	2-3 ปีต่อครั้ง	ไม่น่าเป็นไปได้ (Unlikely)	ทุก 3 เดือน	ทุก 2 เดือน	มีอย่างใดอย่างหนึ่ง และมีการปฏิบัติตาม
น้อยมาก	1	4-5 ปีต่อครั้ง หรือ มากกว่า	เกิดขึ้นได้ยาก (Rare)	ทุกเดือน	ทุกสัปดาห์	มีทั้ง 2 อย่างและมีการ ปฏิบัติตาม

เกณฑ์การประเมินความรุนแรงของผลกระทบ (Impact)

ผลกระทบต่อองค์กร	ระดับคะแนน	ประเด็น/องค์ประกอบที่พิจารณาผลกระทบต่อองค์กร (I)				
		งบประมาณ/สูญเสียเงิน	สูญเสียทรัพย์สิน	สูญเสียผลการปฏิบัติงาน	ผลกระทบต่อภาพลักษณ์หน่วยงานโดยพิจารณาผลการสำรวจทัศนคติที่ได้รับ/ข่าวสารจากสื่อมวลชนในเชิงลบ	ชื่อเสียงและภาพลักษณ์
สูงมาก	5	> มากกว่า 10 ล้านบาท	ทรัพย์สินเสียหายทั้งหมด	มีผลแตกต่างจากตัวชี้วัด > 50 %	ความพึงพอใจ ≤ 20% หรือ ≥ 5 ข่าว	พิสูจน์ได้, สาธารณะรับทราบ มีผลกระทบสูงมาก
สูง	4	> 2.5 แสนบาท – 10 ล้านบาท	สูญเสียทรัพย์สินจำนวนมาก	มีผลแตกต่างจากตัวชี้วัด 20-50%	ความพึงพอใจ >20-40% หรือ 4 ข่าว	พิสูจน์ได้, สาธารณะรับทราบ ผลกระทบสูง, มีการแสดงออก จากบุคคลภายนอก
ปานกลาง	3	> 50,000 – 2.5 แสนบาท	ทรัพย์สินสูญเสียหรือเสียหาย	มีผลแตกต่างจากตัวชี้วัด 10-25%	ความพึงพอใจ >40-60% หรือ 3 ข่าว	พิสูจน์ได้, สาธารณะรับทราบ ผลกระทบปานกลาง
น้อย	2	> 10,000 – 50,000 บาท	ทรัพย์สินสูญเสียหรือเสียหายน้อย	มีผลแตกต่างจากตัวชี้วัด 5-10%	ความพึงพอใจ >60-80% หรือ 2 ข่าว	พิสูจน์ได้, ผลกระทบน้อย
น้อยมาก	1	ไม่เกิน 10,000 บาท	เล็กน้อยหรือไม่กระทบกับทรัพย์สิน	มีผลแตกต่างจากตัวชี้วัด ไม่เกิน 5%	ความพึงพอใจ >80 หรือ 1 ข่าว	พิสูจน์ไม่ได้, ผลกระทบน้อย



## เกณฑ์การประเมินความรุนแรงของผลกระทบ (Impact)

ผลกระทบ ต่อองค์กร	ระดับ คะแนน	ประเด็น/องค์ประกอบที่พิจารณาผลกระทบต่อองค์กร (I)					
		รายละเอียด	จำนวนผู้ ร้องเรียน (ต่อ เดือน)	หยุด ให้บริการ	เหตุการณ์ (นโยบาย)	ความปลอดภัย/อันตรายต่อ ชีวิต	จำนวนบุคลากร/ ผู้ใช้บริการ/ผู้ที่ได้รับความ เสียหายหรือผลกระทบ
สูงมาก	๕	เสียหาย ทั้งหมด	๗ รายขึ้นไป	มากกว่า ๑ เดือน	เสียหายมากที่สุดไม่เป็นไป ตามเป้าหมาย	มีผู้ตายหลายคนหรือเสียหาย อย่างต่อเนื่อง	กระทบผู้ที่เกี่ยวข้องโดยตรง ทั้งหมดและผู้อื่นมากมาย
สูง	๔	เสียหายมาก	๕-๖ ราย	๑ อาทิตย์ - ๑ เดือน	บรรลุเป้าหมายต่ำกว่ามาก	ตายหรือมีผู้บาดเจ็บสาหัส	กระทบผู้ที่เกี่ยวข้องโดยตรง ทั้งหมดและผู้อื่นบางส่วน
ปานกลาง	๓	ต้องให้ความ สนใจ	๓-๕ ราย	> ๑ วัน ถึง < ๑ อาทิตย์	บรรลุนโยบายต่ำกว่า เป้าหมายปานกลาง	มีผู้บาดเจ็บที่ต้องได้รับการ รักษาทางการแพทย์	กระทบเฉพาะกลุ่มผู้เกี่ยวข้อง โดยตรงทั้งหมด
น้อย	๒	น้อย	๑-๒ ราย	½ - ๑ วัน	บรรลุนโยบายต่ำกว่า เป้าหมายเล็กน้อย	มีผู้บาดเจ็บเล็กน้อย/ให้การ รักษาเบื้องต้น	กระทบเฉพาะกลุ่มผู้เกี่ยวข้อง โดยตรงทั้งหมดเป็นส่วนใหญ่
น้อยมาก	๑	ไม่สำคัญ	น้อยกว่า ๑ ราย	< ½ วัน	นโยบายบรรลุเป้าหมาย/ บรรลุเกินเป้าหมาย	ไม่ได้รับบาดเจ็บ/เหตุ เดือดร้อน/เกิดความรำคาญ	กระทบเฉพาะกลุ่มผู้เกี่ยวข้อง โดยตรงบางราย

ตารางสรุปเหตุการณ์ความเสี่ยง

ประเด็นความเสี่ยงรายยุทธศาสตร์ (ตามตัวชี้วัด)	ประเภท ความเสี่ยง (S/F/O/C)	ปัจจัยเสี่ยง		ผลกระทบที่มีต่อการบรรลุของ มหาวิทยาลัยนครพนม
		ภายใน	ภายนอก	
<b>ยุทธศาสตร์ที่ ๑ การพัฒนาทรัพยากรเรียนรู้ที่สอดคล้องกับหลักสูตรการเรียนการสอน</b>				
๑. จัดหาทรัพยากรสารสนเทศไม่ครอบคลุมต่อความต้องการของหลักสูตร	O	✓	-	๑. อาจทำให้มีผลต่อเกณฑ์ประเมินมาตรฐานการเปิดหลักสูตรและสาขาวิชาที่เปิดใหม่ของคณะซึ่งมีตัวชี้วัดด้านทรัพยากรมีเพียงพอ
<b>ยุทธศาสตร์ที่ ๓ การพัฒนาและบริการสารสนเทศท้องถิ่นและสารสนเทศมหาวิทยาลัยให้เข้มแข็ง</b>				
๑. บุคลากรคลังสารสนเทศไม่สามารถดำเนินการได้ตามเป้าหมาย	O	✓	-	ทำให้ผู้รับบริการไม่สามารถสืบค้นข้อมูลในระบบคลังสารสนเทศตามความต้องการ และความคาดหวังของผู้รับบริการไม่พึงพอใจ อาจส่งผลกระทบต่อชื่อเสียงมหาวิทยาลัย ที่เป็นแหล่งทรัพยากรสารสนเทศในห้องสมุดที่มีบริการหลากหลาย
๒. การละเมิดลิขสิทธิ์ในการดัดแปลงผลงาน	C	✓	-	อาจส่งผลกระทบต่อชื่อเสียงหน่วยงานและอาจก่อให้เกิดการเสียค่าใช้จ่าย
<b>ยุทธศาสตร์ที่ ๔ การพัฒนาระบบบริหารจัดการองค์กรที่ชาญฉลาดและทันสมัยตามหลักธรรมาภิบาล</b>				
๑ .สภาพโครงสร้างอาคารมีอายุการใช้งานมากกว่า ๒๐ปี	S	✓	-	เมื่อเกิดเหตุการณ์ไม่พึงประสงค์ที่กระทบต่อผู้เข้ารับบริการ ซึ่งเป็นนักศึกษา บุคลากรทั้งภายในและภายนอก อาจส่งผลกระทบต่อชื่อเสียงมหาวิทยาลัย

## ตารางสรุปผลการจัดลำดับความเสี่ยง

NPU-R2.3

ลำดับที่	ประเด็นความเสี่ยง	โอกาส	ผลกระทบ	ระดับ	รหัส (SOFC ตามลำดับด้วย ความเสี่ยง)
๑	จัดหาทรัพยากรสารสนเทศไม่ครอบคลุมต่อความต้องการของหลักสูตร	๕	๔	๒๐ (สูงมาก)	O๑
๒	สภาพโครงสร้างอาคารมีอายุการใช้งานมากกว่า ๒๐ปี	๕	๓	๑๕ (สูง)	S๑
๓	บุคลากรคลังสารสนเทศไม่สามารถดำเนินการได้ตามเป้าหมาย	๓	๓	๙ (สูง)	O๒
๔	การละเมิดลิขสิทธิ์ในการตัดแปลงผลงาน	๓	๓	๙ (สูง)	C๑

สรุปผลการประเมินความเสี่ยง ของสำนักวิทยบริการ มหาวิทยาลัยนครพนม ปีงบประมาณ ๒๕๖๘

การประเมินความเสี่ยง	ปัจจัยเสี่ยงของแต่ละระบบงาน	โอกาส (๑)	ผลกระทบ (๒)	ผลลัพธ์ (๓)=(๑) *(๒)	รหัส	ลำดับ ความ เสี่ยง
๑. ด้านปฏิบัติงาน	๑. การจัดหาทรัพยากรที่ยังไม่ครอบคลุมทุกหลักสูตร อาจเกิดจากขาดการประสานความต้องการกับคณะที่มีการเปิดหลักสูตรใหม่ที่ต้องดำเนินการตามเกณฑ์ประเมินของหลักสูตร	๕	๔	๒๐	๐๑	๑
	๒. งบประมาณมีจำกัดไม่สามารถจัดหาทรัพยากรได้ตามความต้องการและทันเวลาที่หลักสูตรต้องการ					
	๑. บุคลากรคลังสารสนเทศไม่สามารถดำเนินการได้ตามเป้าหมายบุคลากรที่รับผิดชอบขาดความรู้ในการพัฒนาเกี่ยวกับคลังสารสนเทศดิจิทัล	๓	๓	๙	๐๒	๓
๒. ด้านยุทธศาสตร์และกลยุทธ์	๑. สภาพโครงสร้างอาคารมีอายุการใช้งานมากกว่า ๒๐ปี,สภาพอาคารแตกร้าว ยางอุดรอบกระจกอาคารหลุดลอก เกิดรอยร้าว น้ำซึมและไหลเข้าผนังกระจกอาคาร ฝ้าเพดานอู่น้ำซำรด หล่นทับพื้นที่ใช้สอยและทรัพยากรสารสนเทศเสียหาย	๕	๓	๑๕	๕๑	๒
๓. ด้านกฎระเบียบข้อบังคับ	๑. การละเมิดลิขสิทธิ์ในการดัดแปลงผลงาน	๓	๓	๙	๐๓	๔

### การจัดการความเสี่ยง

คณะกรรมการบริหารความเสี่ยง จัดการความเสี่ยงเป็นการพิจารณาเลือกวิธีการจัดการกับเหตุการณ์ ความเสี่ยงที่จะเกิดขึ้นโดยผู้บริหารของหน่วยงาน (พิจารณาจัดการความเสี่ยงที่มีระดับความเสี่ยงในระดับสูงเป็น อันดับแรก) ทั้งนี้ ในการพิจารณาเลือกวิธีการจัดการความเสี่ยง หน่วยงานต้องคำนึงถึงสิ่งต่อไปนี้

- ๑) ศึกษาความเป็นไปได้และค่าใช้จ่ายของแต่ละทางเลือก
- ๒) วิเคราะห์ถึงผลได้ผลเสียของแต่ละทางเลือก
  - (๑) ผลได้ คือผลลัพธ์ที่เกิดขึ้นเมื่อนำมาตรการนั้นมาใช้ลดความเสี่ยง อาจเกิดขึ้นในทันที หรือในระยะยาว
  - (๒) ผลเสีย ได้แก่ ต้นทุน เวลา หรือความสะดวกที่เสียไป รวมไปถึงความเสี่ยงที่อาจเกิดขึ้นได้ในอนาคต

#### ตารางประเมินความเสี่ยง (Risk Matrix)

ระดับความเสี่ยง แสดง Risk Matrix สำหรับวัดระดับของความเสี่ยง

ผลกระทบของความเสี่ยง	๕	๑๐	๑๕	๒๐ A๑,A๒	๒๕
	๔	๘	๑๒ B๒	๑๖	๒๐ A๓
	๓	๖	๙	๑๒ B๑	๑๕
	๒ D๑	๔ C๑	๖	๘	๑๐
	๑	๒	๓	๔	๕

#### โอกาสที่จะเกิดความเสี่ยง

โดย ระดับความเสี่ยงจำแนกตามสีใน Risk Matrix เป็น ๔ ระดับดังนี้

ระดับความเสี	สูงมาก	สูง	ปานกลาง	ต่ำ
--------------	--------	-----	---------	-----

บทที่ ๓  
แผนบริหารความเสี่ยง  
สำนักวิทยบริการ มหาวิทยาลัยนครพนม  
ประจำปีงบประมาณ พ.ศ. ๒๕๖๘

จากการประชุมคณะกรรมการบริหารความเสี่ยงสำนักวิทยบริการ จัดขึ้นในวันพฤหัสบดี ที่ ๑๑ กรกฎาคม ๒๕๖๗ เวลา ๐๙.๐๐ น. เพื่อพิจารณาประเด็นความเสี่ยง ปัจจัยเสี่ยงตามพันธกิจ ของหน่วยงาน และนำประเด็น ความเสี่ยง เข้าประชุมพิจารณาวิเคราะห์โอกาส ผลกระทบ เมื่อวันที่ ๓๑ กรกฎาคม ๒๕๖๗ ณ ห้องประชุมชั้น ๑ อาคารบรรณราชนครินทร์ สำนักวิทยบริการ และผ่านการรับรองจากคณะกรรมการประจำสำนักวิทยบริการ ครั้งที่ ๒/๒๕๖๗ เมื่อวันที่ ๑๕ สิงหาคม ๒๕๖๗ ได้สรุปประเด็นวิเคราะห์และระบุความเสี่ยงเพื่อกำหนด แผนการบริหารความเสี่ยง

ประจำปีงบประมาณ พ.ศ. ๒๕๖๘ และได้มีการจัดทำแผนบริหารความเสี่ยง ดังนี้

แบบรายงานสภาพแวดล้อมการบริหารมหาวิทยาลัยนครพนม ประจำปีงบประมาณ พ.ศ. ๒๕๖๘

ยุทธศาสตร์ (๑)	วัตถุประสงค์ (เป้าประสงค์) (๒)	ขั้นตอนหลัก/กระบวนการทำงานหลัก/กิจกรรมหลัก) (๓)	วัตถุประสงค์ของกิจกรรมหลัก (๔)
ยุทธศาสตร์ที่ ๑ การพัฒนาทรัพยากร เรียนรู้ที่สอดคล้องกับหลักสูตรการเรียน การสอน	สร้างความเข้มแข็งด้านทรัพยากรการเรียนรู้และการ เข้าถึง	๑.วิเคราะห์ประเด็นความเสี่ยงจากสภาพปัญหาที่ เกิดขึ้นจากปีงบประมาณ ๒๕๖๗  ๒.วางแผน สนับสนุนงบประมาณในการจัดหา ทรัพยากรและสื่อการเรียนรู้ให้ตรงตามหลักสูตร  ๓.เชิญตัวแทนคณะ/หลักสูตร ร่วมเป็นกรรมการ จัดทำให้ตรงตามความต้องการ  ๔.ประชาสัมพันธ์ให้ผู้เข้าใช้เข้าถึงสื่อการเรียนรู้ผ่าน ระบบออนไลน์ และเก็บสถิติการเข้าใช้	๑.เพื่อพัฒนาคอลเล็กชันที่ครอบคลุม หลักสูตรการเรียนการสอนและวิจัย  ๒.เพื่อสนับสนุนทรัพยากรสารสนเทศ เพื่อการเรียนรู้และการเข้าถึงที่สะดวก ทุกที่ ทุกเวลา
ยุทธศาสตร์ที่ ๓ การพัฒนาและบริการ สารสนเทศท้องถิ่นและสารสนเทศ มหาวิทยาลัยให้เข้มแข็ง	พัฒนาศูนย์สารสนเทศท้องถิ่นนครพนมและลุ่มน้ำโขง	๑.แลกเปลี่ยนเรียนรู้กับห้องสมุดมหาวิทยาลัยที่ได้ ดำเนินงานจัดทำคลังสารสนเทศ  ๒.เชิญวิทยากรมาให้ความรู้การจัดทำคลัง สารสนเทศดิจิทัล  ๓.บุคลากรที่รับผิดชอบรวบรวมข้อมูลในการ ดำเนินงาน  ๔.ออกแบบผังการนำเสนอข้อมูลในระบบดิจิทัลและ พื้นที่เชิงประจักษ์	๑. เพื่อเพิ่มทักษะความรู้ในการ พัฒนาคลังสารสนเทศดิจิทัล มหาวิทยาลัยนครพนม

ยุทธศาสตร์ (๑)	วัตถุประสงค์ (เป้าประสงค์) (๒)	ขั้นตอนหลัก/กระบวนการทำงานหลัก/กิจกรรมหลัก) (๓)	วัตถุประสงค์ของกิจกรรมหลัก (๔)
ยุทธศาสตร์ที่ ๓ การพัฒนาและบริการ สารสนเทศท้องถิ่นและสารสนเทศ มหาวิทยาลัยให้เข้มแข็ง	พัฒนาศูนย์สารสนเทศท้องถิ่นนครพนมและลุ่มน้ำโขง	๑.อบรมให้ความรู้ด้านการเขียนผลงานวิชาการให้ ถูกต้องตามกฎหมายลิขสิทธิ์ที่เกี่ยวข้อง	. เพื่อเพิ่มทักษะความรู้ในด้าน กฎหมายการละเมิดลิขสิทธิ์ผลงาน วิชาการ
ยุทธศาสตร์ที่ ๔ การพัฒนาระบบ บริหารจัดการองค์กรที่ชาญฉลาดและ ทันสมัยตามหลักธรรมาภิบาล	บริหารจัดการองค์กรเพื่อความยั่งยืน	๑.สำรวจและรายงานสภาพอาคารเก่า ชำรุดไปยัง มหาวิทยาลัยเพื่อโปรดพิจารณา  ๒. เสนอมหาวิทยาลัยวิเคราะห์สภาพอาคารเพื่อ สร้างหอสมุดใหม่	เพื่อเป็นพื้นที่บริการนักศึกษา บุคลากร ภายในและภายนอกมหาวิทยาลัย



แผนบริหารความเสี่ยง หน่วยงาน สำนักวิทยบริการ ประจำปีงบประมาณ พ.ศ. ๒๕๖๘

ลำดับความเสี่ยงที่ ๑ ยุทธศาสตร์ ที่ ๑ การพัฒนาทรัพยากรเรียนรู้ที่สอดคล้องกับหลักสูตรการเรียนการสอน

เป้าประสงค์ : สร้างความเข้มแข็งด้านทรัพยากรการเรียนรู้และการเข้าถึง

๑. ประเด็นความเสี่ยง : จัดหาทรัพยากรสารสนเทศไม่ครอบคลุมต่อความต้องการของหลักสูตร
๒. ปัจจัยเสี่ยง : ๑.มหาวิทยาลัยไม่ได้จัดสรรงบประมาณเพื่อจัดซื้อทรัพยากรสารสนเทศโดยตรง ๒.มหาวิทยาลัยมีการเปิดหลักสูตรใหม่ในปีงบประมาณ ๒๕๖๘ จำนวน ๓ สาขา ได้แก่ ๑.สาธารณสุขศาสตร์ ๒.สถาปัตยกรรมศาสตร์ ๓.นิติศาสตร์
๓. ตัวชี้วัดความสำเร็จในการบริหารความเสี่ยง(KRIs) : จำนวนทรัพยากรสารสนเทศที่จัดหาได้ครอบคลุมตามความต้องการทุกหลักสูตร

กิจกรรม/โครงการบริหารความเสี่ยง (๑)	วัตถุประสงค์/เป้าหมาย/งบประมาณ/ผลที่คาดว่าจะได้รับ (๒)	การจัดการความเสี่ยง				ระดับความเสี่ยงปัจจุบัน			แผนปฏิบัติการจัดการความเสี่ยง / กิจกรรม (Action Plan) (๑๐)	ระยะเวลาดำเนินการ		ผู้รับผิดชอบ (๑๓)
		ยอมรับ (๓)	ลด/ควบคุม (๔)	ถ่ายโอน (๕)	หลีกเลี่ยง (๖)	โอกาส (๗)	ผลกระทบ (๘)	ระดับความเสี่ยง (๙)		เริ่มต้น (๑๑)	แล้วเสร็จ (๑๒)	
โครงการจัดหาทรัพยากรและสื่อการเรียนรู้	<p><u>วัตถุประสงค์</u></p> <p>๑. เพื่อพัฒนาคอลเล็กชันที่ครอบคลุมหลักสูตรการเรียนการสอนและวิจัย</p> <p>๒. เพื่อสนับสนุนทรัพยากรสารสนเทศเพื่อการเรียนรู้และการเข้าถึงที่สะดวกทุกที่ ทุกเวลา</p> <p><u>เป้าหมาย</u></p> <p>๑. มีทรัพยากรสารสนเทศที่</p>		/			๕	๔	สูงมาก	<p>๑.วิเคราะห์ประเด็นความเสี่ยงจากสภาพปัญหาที่เกิดขึ้นจากปีงบประมาณ ๒๕๖๗</p> <p>๒.วางแผน สนับสนุนงบประมาณในการจัดหาทรัพยากรและสื่อการเรียนรู้ให้ตรงตามหลักสูตร</p> <p>๓.เชิญตัวแทนคณะ/หลักสูตร ร่วมเป็นกรรมการจัดหาให้ตรงตามความต้องการ</p> <p>๔.ประชาสัมพันธ์ให้ผู้เข้าใช้เข้าถึงสื่อการเรียนรู้ผ่านระบบออนไลน์ และเก็บสถิติการเข้าใช้ทั้ง</p>	ต.ค. ๖๗	มี.ค. ๖๘	น.ส.พชรพร ตาสว่าง



# ภาคผนวก



ปฏิทินการบริหารความเสี่ยงและควบคุมภายใน

ลำดับ	กระบวนการ/กิจกรรมการดำเนินการ ด้านบริหารความเสี่ยง	ปีงบประมาณ ก่อนหน้า			ปีงบประมาณถัดไป												
		ก.ค.	ส.ค.	ก.ย.	ต.ค.	พ.ย.	ธ.ค.	ม.ค.	ก.พ.	มี.ค.	เม.ษ.	พ.ค.	มิ.ย.	ก.ค.	ส.ค.	ก.ย.	
๑	<p>ขั้นที่ ๑ การกำหนดวัตถุประสงค์ของหน่วยงาน</p> <ul style="list-style-type: none"> <li>- กำหนดวัตถุประสงค์ของหน่วยงาน และกำหนดหรือทบทวนนโยบาย/แนวทางการดำเนินงาน</li> <li>- ศึกษาผลการดำเนินงาน</li> </ul> <p>๑) ผลการดำเนินงานตามแผนการดำเนินงานที่กำหนด ผลการประเมินคุณภาพการศึกษาภายใน และผลการประเมินจากหน่วยงานที่เกี่ยวข้อง</p> <p>๒) ผลการดำเนินงานตามแผนบริหารความเสี่ยง</p> <p>๓) ผลการดำเนินงานตามแผนการปรับปรุงการควบคุมภายใน</p> <p>๔) ผลการประเมินสภาพแวดล้อมของหน่วยงานตามความเชื่อมโยงวัตถุประสงค์ขั้นตอนการดำเนินงานของมหาวิทยาลัยกับมาตรฐานการควบคุมภายในและการประกันคุณภาพการศึกษาภายใน</p>	/												/		/	
๒	<p>ขั้นที่ ๒ การระบุและวิเคราะห์ความเสี่ยง</p> <ul style="list-style-type: none"> <li>- ดำเนินการวิเคราะห์และระบุความเสี่ยง และจัดลำดับความสำคัญความเสี่ยง</li> </ul>				/	/											
๓	<p>ขั้นที่ ๓ การประเมินระดับความเสี่ยงและจัดลำดับความเสี่ยง</p> <ul style="list-style-type: none"> <li>- การประเมินระดับความเสี่ยงและจัดลำดับความสำคัญความเสี่ยง</li> </ul>					/	/										
๔	<p>ขั้นที่ ๔ การจัดทำแผนบริหารความเสี่ยง และแผนการปรับปรุงการควบคุมภายใน</p> <ul style="list-style-type: none"> <li>- จัดทำแผนการบริหารความเสี่ยง และแผนการปรับปรุงการควบคุมภายในและสื่อสารแผน</li> <li>- ดำเนินการตามแผนบริหารความเสี่ยง</li> </ul>							/	/	/	/	/	/	/	/	/	/
๕	<p>ขั้นที่ ๕ การติดตามและประเมินผล</p> <ul style="list-style-type: none"> <li>- การดำเนินงานตามแผนการบริหารความเสี่ยง และแผนการปรับปรุงการควบคุมภายใน</li> </ul>							/	(ครั้งที่ ๑)		/	(ครั้งที่ ๒)		/	(ครั้งที่ ๓)		



คำสั่งสำนักวิทยบริการ

ที่ ๐๖๔ / ๒๕๖๗

เรื่อง แต่งตั้งคณะกรรมการบริหารจัดการความเสี่ยง  
ประจำปีงบประมาณ พ.ศ.๒๕๖๘

เพื่อให้การดำเนินการบริหารความเสี่ยงและการควบคุมภายใน สำนักวิทยบริการ เป็นไปด้วยความเรียบร้อย ถูกต้อง ประกอบการจัดทำคำรับรองการปฏิบัติราชการและการประเมินคุณภาพการศึกษาภายในหน่วยงาน จึงแต่งตั้ง คณะกรรมการบริหารความเสี่ยงและการควบคุมภายในสำนักวิทยบริการ

อาศัยอำนาจตามความในมาตรา ๑๗ (๙) มาตรา ๓๒ วรรคสอง และมาตรา ๓๖ แห่งพระราชบัญญัติมหาวิทยาลัย นครพนม พ.ศ.๒๕๔๘ ประกอบข้อ ๑๔ วรรคสอง ของข้อบังคับมหาวิทยาลัยนครพนม ว่าด้วยการสรรหาคณบดี พ.ศ. ๒๕๖๓ ประกอบกับมติสภามหาวิทยาลัยนครพนม ในคราวประชุม ครั้งที่ ๑๒/๒๕๖๖ และคำสั่งสภามหาวิทยาลัยนครพนม ที่ ๐๕๙/๒๕๖๖ เรื่อง แต่งตั้งผู้อำนวยการสำนักวิทยบริการ มหาวิทยาลัยนครพนม จึงขอแต่งตั้งคณะกรรมการบริหารความเสี่ยง และการควบคุมภายในสำนักวิทยบริการ ประจำปีงบประมาณ พ.ศ.๒๕๖๘ ดังรายนามต่อไปนี้

๑. ผู้อำนวยการสำนักวิทยบริการ	ประธานกรรมการ
๒. รองผู้อำนวยการฝ่ายบริหารและพัฒนา	รองประธานกรรมการ
๓. รองผู้อำนวยการฝ่ายหอสมุดและบริการวิชาการ	รองประธานกรรมการ
๔. ผู้ช่วยผู้อำนวยการฝ่ายโครงสร้างพื้นฐาน	กรรมการ
๕. รักษาการแทนหัวหน้าสำนักงาน	กรรมการ
๖. นางสาวรุ่งอรุณ กุลหินตั้ง	กรรมการ
๗. นายเนตรพรมมินทร์ พุทธา	กรรมการ
๘. นางสาวปณิศา สุทธิอาจ	กรรมการ
๙. นางสาวพัฒนภัทร์ ศรีจันทรา	กรรมการ
๑๐. นางสาวรินนิดา ศรีจันทรา	กรรมการและเลขานุการ

ให้คณะกรรมการชุดนี้มีหน้าที่ดำเนินการตามรายละเอียด ดังนี้

๑. วิเคราะห์ประเด็นความเสี่ยงให้สอดคล้องและครอบคลุมกับพันธกิจและบริบทของหน่วยงาน
๒. จัดการประเมินโอกาสและผลกระทบของความเสี่ยงและจัดลำดับประเด็นความเสี่ยง
๓. จัดทำแผนบริหารความเสี่ยงที่มีระดับความเสี่ยงสูงในด้านต่างๆ ตามประกาศเรื่องนโยบายการบริหารความเสี่ยง สำนักวิทยบริการ ประจำปีงบประมาณ พ.ศ.๒๕๖๘
๔. ติดตาม และประเมินผลการดำเนินงานตามแผน และรายงานต่อคณะกรรมการประจำสำนักวิทยบริการ
๕. นำข้อเสนอแนะจากคณะกรรมการประจำสำนักฯ ไปพัฒนาในรอบถัดไป
๖. อื่น ๆ ที่เกี่ยวข้องตามที่ได้รับมอบหมาย

ทั้งนี้ ตั้งแต่วันที่นี้เป็นต้นไป

สั่ง ณ วันที่ ๕ กรกฎาคม พ.ศ. ๒๕๖๗

(นางรุ่งเรือง สงเคราะห์)

ผู้อำนวยการสำนักวิทยบริการ



ประกาศสำนักวิทยบริการ  
เรื่อง แผนการบริหารจัดการความเสี่ยงสำนักวิทยบริการ  
ประจำปีงบประมาณ พ.ศ.๒๕๖๘

ด้วยสำนักวิทยบริการ ได้ดำเนินการจัดทำแผนการบริหารจัดการความเสี่ยงสำนักวิทยบริการ เพื่อเป็นกรอบขั้นตอนของการดำเนินงาน และกำหนดแนวทางการบริหารจัดการความเสี่ยงให้สอดคล้องกับการกำกับดูแลกิจการที่ดี ตลอดจนใช้เป็นแนวทางในการติดตามประเมินผลการบริหารจัดการความเสี่ยงสำนักวิทยบริการ ประจำปีงบประมาณ ๒๕๖๘ โดยผ่านมติจากที่ประชุม คณะกรรมการประจำสำนักวิทยบริการ ครั้งที่ ๒/๒๕๖๗ เมื่อวันที่พฤหัสบดีที่ ๑๕ สิงหาคม ๒๕๖๗ เวลา ๐๙.๓๐ น. ณ ห้องประชุมชั้น ๓ สำนักงานอธิการบดีหลังใหม่ ได้วิเคราะห์ประเด็นความเสี่ยงระดับความเสี่ยงสูงมาก ๑ ลำดับ ดังนี้

๑. ด้านปฏิบัติงาน ความเสี่ยงสูงมาก คือ จัดหาทรัพยากรสารสนเทศไม่ครอบคลุมต่อความต้องการของหลักสูตร

เพื่อให้การบริหารความเสี่ยงของสำนักวิทยบริการเป็นไปอย่างมีประสิทธิภาพ ประสิทธิผล จึงประกาศใช้แผนการบริหารจัดการความเสี่ยงของสำนักวิทยบริการ ประจำปีงบประมาณ พ.ศ.๒๕๖๘ ให้ทราบโดยทั่วกัน

ทั้งนี้ ตั้งแต่บัดนี้เป็นต้นไป

ประกาศ ณ วันที่ ๑ ตุลาคม พ.ศ. ๒๕๖๗

(นางรุ่งเรือง สงเคราะห์)  
ผู้อำนวยการสำนักวิทยบริการ